

Мониторинг перемен: основные тенденции

ИСЭРТ РАН продолжает знакомить читателей с материалами о состоянии и тенденциях развития экономики России и Вологодской области.

В 2012 году динамика большинства ключевых показателей социально-экономического развития РФ была положительной за исключением объемов продукции сельского хозяйства и внешнеторгового оборота товаров. В экономике Вологодской области, напротив, преобладали негативные тенденции: снижение объемов продукции промышленного и сельскохозяйственного производства (на 1 и 3% соответственно), строительных работ (на 2%), ввода в действие жилых домов (на 11%) (табл. 1). В результате, если в целом по стране удалось достичь уровня 2008 года по всем основным показателям, то в Вологодской области имеет место серьезное отставание по большинству из них.

В то же время в 2012 году в Вологодской области выше среднероссийских были темпы роста объемов инвестиций, грузооборота предприятий транспорта и розничной торговли. Следует отметить стабилизацию финансового состояния предприятий и организаций области: в 2012 году сальдированный финансовый результат увеличился в 2,3 раза по сравнению с 2011 годом. Однако это только 64,0% от уровня 2008 года.

Что касается обрабатывающего сектора страны, то в 2012 году здесь отмечен рост во всех производствах, кроме текстильного. Однако в деревообрабатывающем, целлюлозно-бумажном, текстильном производствах, а также в машиностроении кризисного уровня 2008 года достичь так и не удалось (табл. 2).

Таблица 1. Основные показатели экономического развития

Показатель	2012 г. к 2011 г., %		2012 г. к 2010 г., %		2012 г. к 2009 г., %		2012 г. к 2008 г., %					
	РФ	ВО	РФ	ВО	РФ	ВО	РФ	ВО				
Объём промышленного производства	102,6	99,2	•	107,4	103,9	•	116,2	115,0	•	104,3	100,7	•
Объём продукции сельского хозяйства	95,3	97,2		116,4	106,2	•	102,5	98,6	•	103,7	95,9	•
Грузооборот предприятий транспорта	101,7	106,3		105,2	109,7		112,4	113,9		100,9	110,7	
Объём работ, выполненных по виду деятельности «строительство»	102,4	97,7	•	107,6	186,3		111,4	171,0		93,6	128,4	
Ввод в действие жилых домов	104,7	88,9	•	111,6	89,8	•	108,9	75,0	•	101,6	66,7	•
Инвестиции в основной капитал	106,7	120,3		123,1	202,7		130,5	116,2	•	108,3	98,1	•
Объём розничной торговли	105,9	116,2		113,5	123,1		118,5	136,5		112,0	112,7	
Сальдированный финансовый результат	112,0	230,0		137,9	209,8		206,3	265,8		163,4	64,0	•
Внешнеторговый оборот товаров	97,5	88,6	•	126,9	113,9	•	167,3	166,0	•	103,6	89,3	•
В т. ч. экспорт	94,6	90,4	•	124,7	114,5	•	165,7	186,8		100,9	84,1	•
импорт	102,4	75,3	•	135,2	142,0		176,0	101,8	•	111,9	79,9	•
Доходы консолидированного бюджета	110,7	107,6	•	126,1	118,1	•	149,4	136,0	•	120,3	107,3	•
Расходы консолидированного бюджета	114,1	99,2	•	129,2	109,4	•	139,8	124,5	•	129,8	114,8	•

• – показатели ниже средних по РФ; – показатели выше средних по РФ.

Источники: Социально-экономическое положение Вологодской области в 2012 году: доклад / Вологдастат. – Вологда, 2012. – С. 6; данные сайта Федеральной службы государственной статистики (<http://www.gks.ru>).

Таблица 2. Индексы промышленного производства по основным видам экономической деятельности

Показатель	2012 г. к 2011 г., %			2012 г. к 2010 г., %			2012 г. к 2009 г., %			2012 г. к 2008 г., %		
	РФ	ВО		РФ	ВО		РФ	ВО		РФ	ВО	
Производство электроэнергии, газа и воды	101,2	95,9	•	101,3	94,4	•	105,5	102,4	•	100,4	91,1	•
Обрабатывающие производства	104,1	99,4	•	110,9	104,5	•	123,9	115,9	•	105,1	101,4	•
В том числе:												
Производство пищевых продуктов	105,1	97,8	•	106,2	99,6	•	111,9	104,4	•	111,3	102,6	•
Текстильное и швейное	98,0	80,9	•	100,5	87,0	•	112,7	97,5	•	94,9	105,3	•
Обработка древесины и производство изделий из дерева	103,3	107,7		107,4	117,9		119,7	133,5	•	98,5	123,1	•
Целлюлозно-бумажное	102,1	105,1		103,9	115,3		110,1	123,5		96,3	105,1	•
Химическое	101,3	103,4		106,6	106,3	•	122,1	109,5	•	115,5	116,6	•
Металлургическое и производство готовых металлических изделий	104,5	96,9	•	107,5	102,3	•	120,9	116,7	•	104,1	102,2	•
Производство машин и оборудования	100,4	113,4		109,9	117,1		123,4	145,4		88,3	99,7	•

• – показатели ниже средних по РФ; – показатели выше средних по РФ;
 Источники: Социально-экономическое положение Вологодской области в 2012 году: доклад / Вологдастат. – Вологда, 2012. – С. 6; данные сайта Федеральной службы государственной статистики (<http://www.gks.ru>).

В промышленном производстве Вологодской области по итогам 2012 года ситуация остаётся сложной. По-прежнему наблюдается спад в топливно-энергетическом комплексе (95,9% к уровню 2011 г. и 91,1% – к 2008 г.) и в целом в обрабатывающих производствах (99,4% к 2011 г.). В обрабатывающей промышленности снижение объёмов производства зафиксировано в металлургическом (96,9%), пищевом (97,8%) и текстильном (80,9%) производствах. По-прежнему не восстановлены докризисные объёмы производства в машиностроении (99,7%).

Для экономики региона остаются актуальными проблемы, связанные с высоким удельным весом сырьевых экспортноориентированных отраслей (в 2012 году – 15,8%) и неразвитостью высокотехнологичных производств (10,2%), что уже в ближайшем будущем может стать ограничителем экономического роста (*рисунок*).

Ситуация в экономике Вологодской области во многом обуславливает процессы, происходящие в социальной сфере. Так, среднедушевые доходы в 2012 году выросли в регионе на 21,8% относительно 2011 года, по стране – на 5,4% (*табл. 3*). Несмотря на рост уровня доходов населения, они превышают величину прожиточного минимума лишь в 2,8 раза, тогда как в среднем по РФ данное соотношение составляет 3,4 раза. Эти факты свидетельствуют о более низком уровне жизни вологжан.

Реализация на территории региона мероприятий по повышению занятости населения позитивно сказалась на снижении безработицы. Однако эта проблема для Вологодской области остаётся всё ещё достаточно острой. В 2012 году уровень безработицы в регионе был выше, чем в РФ.

Резюмируя итоги социально-экономического развития в 2012 году, можно заключить, что по-прежнему актуальной для региональных органов власти остаётся задача повышения эффективности использования потенциала территории, решение которой видится в разработке и запуске механизма диверсификации экономики региона, поддержке производств с высокой степенью переработки сырья.

Динамика структуры экономики Вологодской области в 1990 – 2012 гг. по производственным секторам, в %

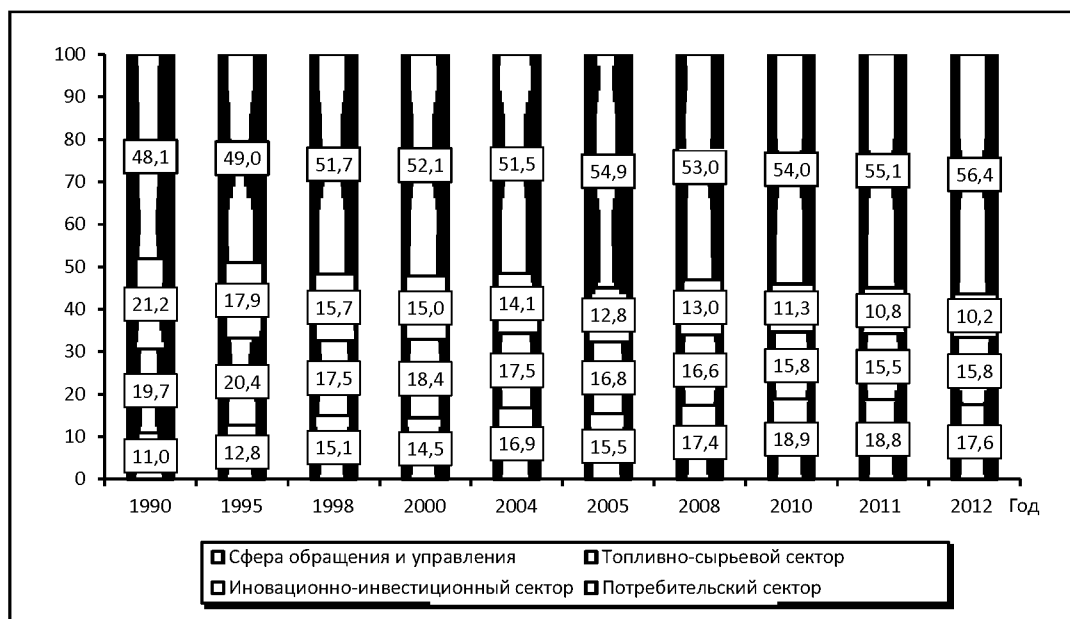


Таблица 3. Показатели социального развития Вологодской области (на конец ноября)

Показатель	Территория	2008 г.	2009 г.	2010 г.	2011 г.	2012 г.	2012 г. к 2011 г., %
Среднедушевые денежные доходы (в текущей оценке), руб.	Вологодская область	11127,0	10975,0	12877,0	15825,0	19280,0	121,8
	Российская Федерация	15513,0	17323,4	19577,1	21295,6	22444,0	105,4
	ВО/РФ, %	71,7	63,4	65,8	74,3	85,9	×
Величина прожиточного минимума по итогам III квартала, руб.	Вологодская область	4797	5310	5846	6488	6812	105,0
	Российская Федерация	4630	5198	5707	6287	6643	105,7
	ВО/РФ, %	103,6	102,2	102,4	103,2	102,5	×
Соотношение среднедушевых денежных доходов и величины прожиточного минимума, раз	Вологодская область	2,3	2,1	2,2	2,4	2,8	×
	Российская Федерация	3,4	3,3	3,4	3,4	3,4	×
Уровень безработицы, %*	Вологодская область	7,7	8,2	7,2	6,6	6,0	-0,6
	Российская Федерация	5,9	7,9	7,9	7,5	5,3	-2,2
	Вологодская область относительно РФ, п.п.	1,8	0,3	-0,7	-0,9	0,7	×

* На конец ноября соответствующего года.
 Источники: Социально-экономическое положение Вологодской области в 2012 году: доклад / Вологдастат. – Вологда, 2012. – С. 127; данные сайта Федеральной службы государственной статистики (<http://www.gks.ru>).

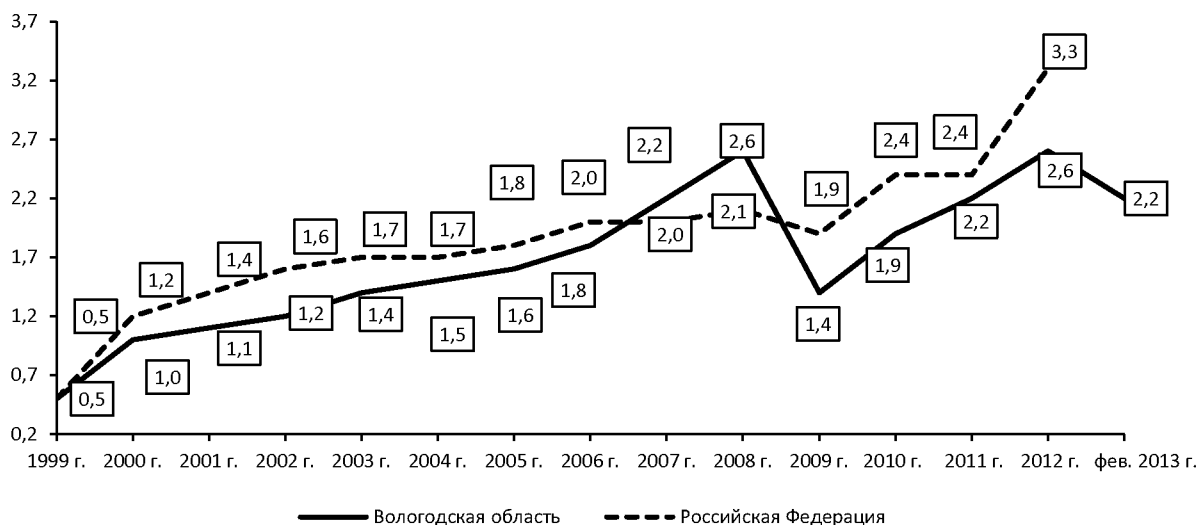
Всё острее встаёт вопрос о формировании новых подходов к управлению социально-экономическим развитием, использовании механизма государственно-частного партнёрства прежде всего в жилищно-коммунальной сфере.

Что касается уровня жизни населения Вологодской области, то эта проблема требует самого пристального внимания, поскольку от благоприятной социальной обстановки зависит развитие региона.

Материалы подготовили:

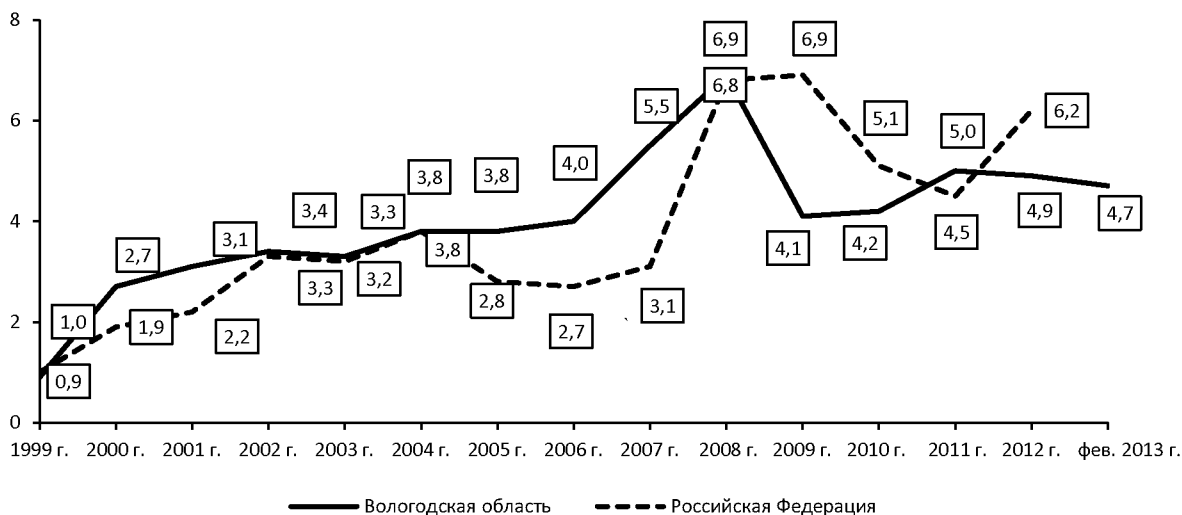
н.с. А.С. Барабанов
 зам. зав. отделом проблем социально-экономического развития
 и управления в территориальных системах ИСЭРТ РАН,
 м.н.с. Н.П. Кашинцев

Рисунок 1. **Социальное настроение**¹
(отношение суммы позитивных оценок «прекрасное» и «нормальное, ровное» к сумме негативных «испытываю напряжение, раздражение» и «испытываю страх, тоску»)



В начале 2013 года произошло ухудшение социального настроения жителей Вологодской области. Данный показатель снизился до уровня 2011 года.

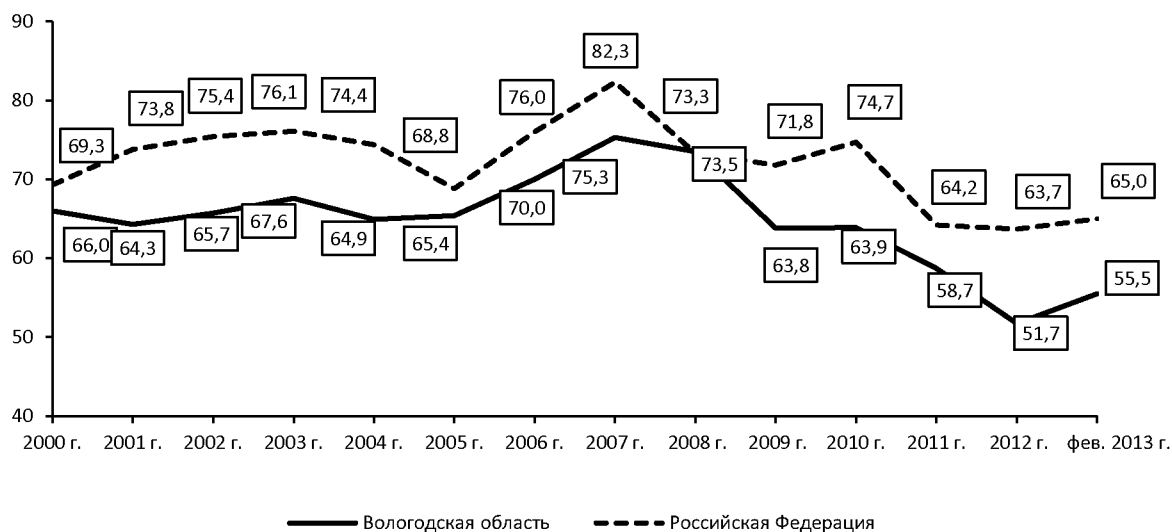
Рисунок 2. **Запас терпения населения**
(отношение суммы позиций «жить можно» и «можно терпеть» к позиции «терпеть нельзя»)



В январе – феврале 2013 года запас социального терпения жителей Вологодской области незначительно снизился.

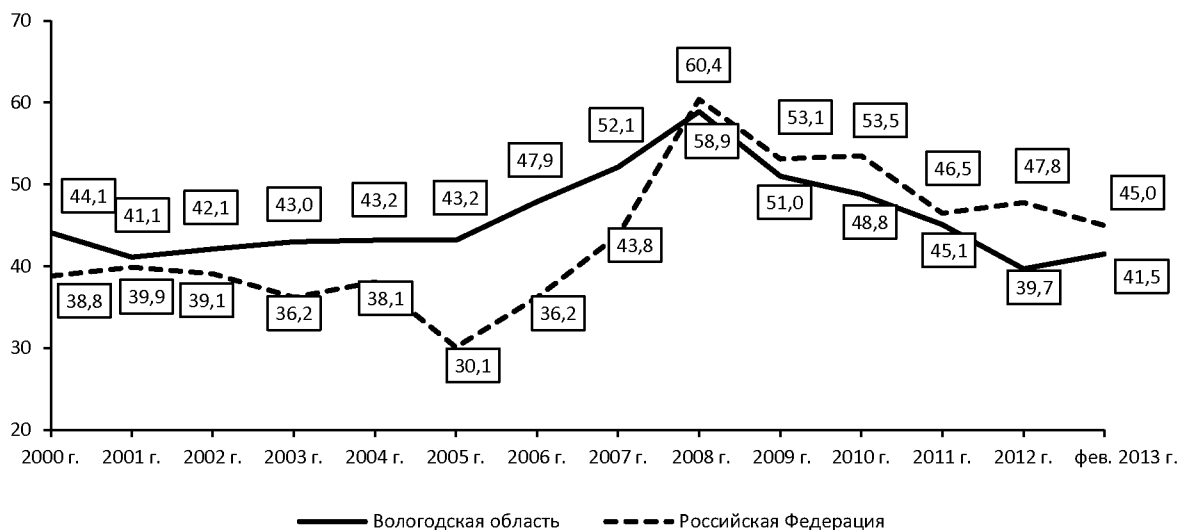
¹ Здесь и далее: Вологодская область – данные ИСЭРТ РАН; Российская Федерация – данные Левада-Центра.

Рисунок 3. **Одобрение деятельности Президента РФ**
(в % от числа опрошенных)



В начальные месяцы текущего года увеличилась доля жителей области, одобряющих деятельность Президента РФ. Аналогичные изменения наблюдаются и по России в целом.

Рисунок 4. **Одобрение деятельности Правительства РФ**
(в % от числа опрошенных)



После снижения в прошедшем году, в начале 2013 года удельный вес жителей области, позитивно оценивающих деятельность Правительства РФ, несколько увеличился. В целом по России одобрение несколько снизилось.

Рисунок 5. **Вероятность протестных выступлений**
(доля респондентов, отметивших возможность массовых акций протеста, в % от числа опрошенных)

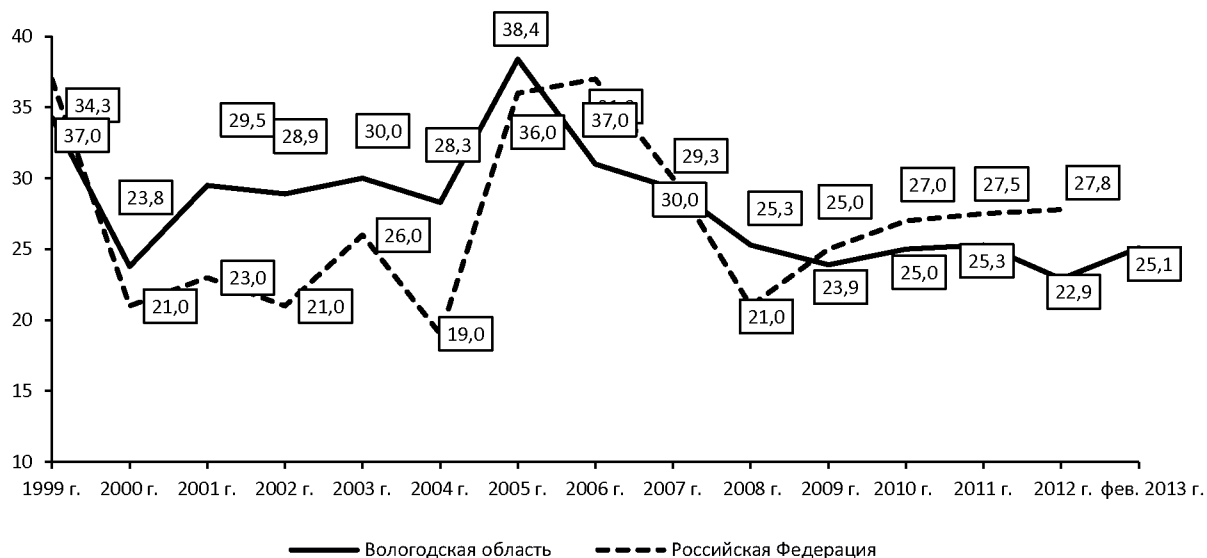
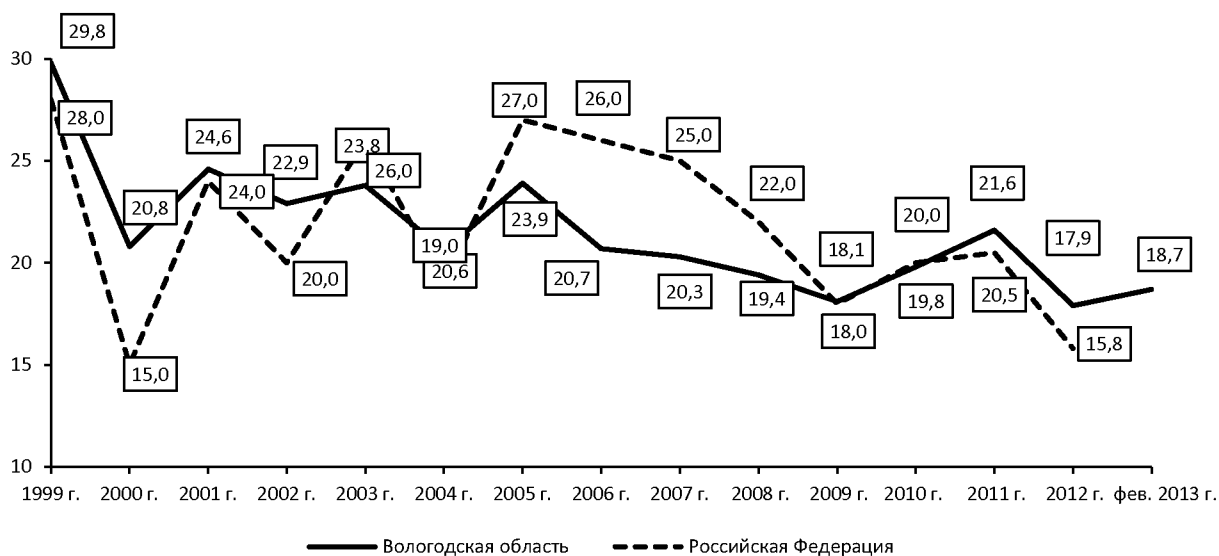
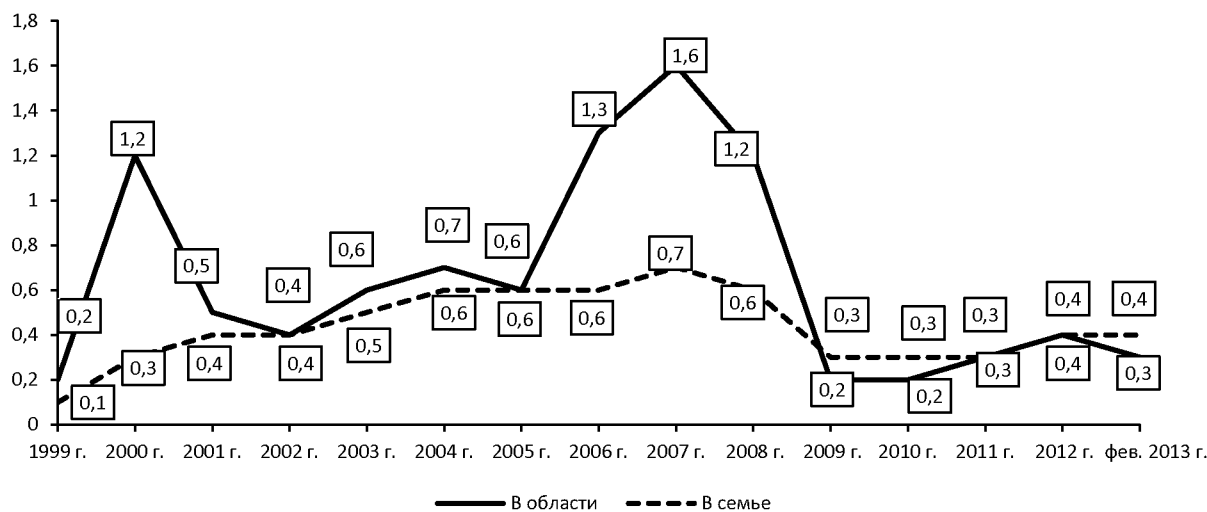


Рисунок 6. **Возможность участия в выступлениях**
(доля респондентов, готовых принять участие в массовых акциях протеста, в % от числа опрошенных)



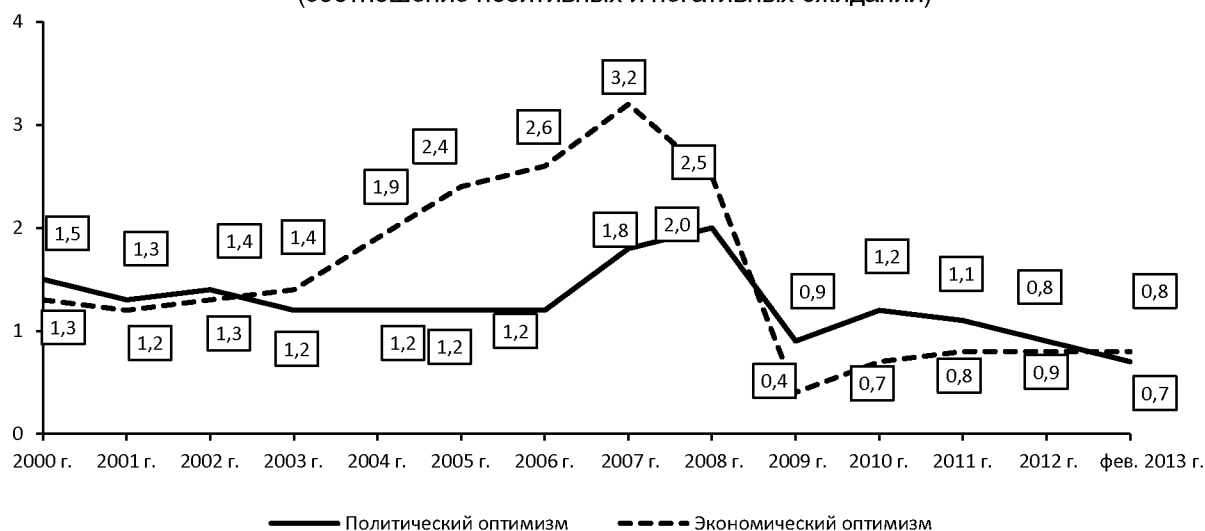
Начало 2013 года было отмечено некоторым увеличением доли населения области, отмечающего вероятность протестных выступлений и возможность своего участия в них.

Рисунок 7. **Оценки экономического положения области и своей семьи**
(соотношение положительных и отрицательных оценок)



В начальные месяцы 2013 года оценки населения экономического положения области несколько снизились, а материального положения своих семей не изменились и остались на уровне 2012 года.

Рисунок 8. **Индексы политического и экономического оптимизма***
(соотношение позитивных и негативных ожиданий)



В январе – феврале 2013 года темпы роста экономического оптимизма не изменились и остались на уровне 2012 года, в то время как индекс политического оптимизма оказался несколько ниже, чем в предшествующий год.

Материал подготовила
Е.Э. Леонидова
научный сотрудник ИСЭРТ РАН

* Индекс политического оптимизма рассчитывается на основе соотношения ответов респондентов, давших положительные и отрицательные прогнозные оценки политической ситуации, на вопрос: «Как Вы думаете, что ожидается в ближайшие месяцы в политической жизни России?»

Индекс экономического оптимизма рассчитывается на основе соотношения ответов респондентов, давших положительные и отрицательные прогнозные оценки экономической ситуации, на вопрос: «Как Вы считаете, следующие 12 месяцев будут хорошим временем или плохим, или каким-либо ещё для экономики России?»

Цены на металлопродукцию на мировом рынке

Виды металлопродукции	Долларов США за тонну, на конец марта соответствующего года			2013 г. в %	
	2013 г.	2012 г.	2011 г.	к 2012 г.	к 2011 г.
<i>«Плоский» прокат:</i>					
Лист холоднокатаный	770	778	869	99,0	88,6
Лист оцинкованный	860	974	1036	88,3	83,0
Лист горячекатаный	625	680	744	91,9	84,0
<i>«Длинный» прокат:</i>					
Арматурная сталь	630	696	693	90,5	90,9
Конструкционные профили	790	840	835	94,0	94,6
Сортовой прокат	655	766	716	85,5	91,5
Справочно: Официальный курс доллара США, по данным ЦБ РФ, на конец марта составлял: 2011 г. – 28,46 руб., 2012 г. – 29,34 руб. 2013 г. – 30,74 руб.,					

Цены на металлопродукцию на российском рынке

Виды металлопродукции	Рублей за тонну, на конец марта соответствующего года			2013 г. в %	
	2013 г.	2012 г.	2011 г.	к 2012 г.	к 2011 г.
<i>«Плоский» прокат:</i>					
Лист холоднокатаный	25472	30138	32046	84,5	79,5
Лист оцинкованный	36850	41420	37363	89,0	98,6
Лист горячекатаный	21661	24324	27587	89,1	78,5
<i>«Длинный» прокат:</i>					
Арматура	26390	27977	26357	94,3	100,1
Балка и швеллер	30797	30363	30593	101,4	100,7
Круг	25380	27569	26461	92,1	95,9
Уголок	25144	25646	32046	98,0	78,5
Уголок	25657	25616	26846	100,2	95,6

К концу первого квартала текущего года на рынке металлопроката сохраняется отрицательная динамика цен на металлопродукцию. На мировом рынке спад цен на «плоский» прокат составил в среднем за год 7%, на «длинный» прокат – 10%. Цены на металлопрокат на российском рынке также снижаются, за исключением цен на балку и швеллер. В целом на российском рынке цена на «длинный» прокат в среднем за год снизилась на 4,1%, на «плоский» прокат – на 12,5%.

Источники: Аналитика. Мировые цены [Электронный ресурс]. – Режим доступа: www.metaltorg.ru; Аналитика по мировому рынку. Аналитика по российскому рынку: мониторинг металлургического рынка России. Металлургическая отрасль [Электронный ресурс]. – Режим доступа: www.rusmet.ru.

Обзор подготовил

А.В. Мионов
младший научный сотрудник ИСЭРТ РАН